



Construire la confiance entre élèves, parents et enseignants pour un climat scolaire apaisé

Comment «objectiver», mesurer
et agir sur la confiance en milieu scolaire ?

Une méthode innovante pour mesurer et développer
la confiance en milieu scolaire et favoriser les réussites

Pourquoi placer la Confiance au centre des enjeux de l'École ?

Quelle est la valeur fondatrice d'une société, permettant aux jeunes de se construire avec des bases solides leur permettant de devenir des citoyens épanouis ?

Quel est le ciment des relations entre chef d'établissement, équipes éducatives, jeunes et parents ?

Quelle est la clé de la prévention du décrochage scolaire, mais aussi de l'ouverture des champs du possible dès le plus jeune âge aux élèves à fort potentiel ?

Les relations de confiance entre enseignant et élève sont l'une des 2 premières conditions du bien-être et de la réussite des élèves¹

(John Hattie, synthèse de 800 méta-analyses sur les facteurs de réussite scolaire, univ. de Melbourne, 2009)



¹ Ref: conférence « La bienveillance active, levier pour un accompagnement efficace de l'élève », Christophe Marsollier, Inspecteur général de l'Éducation nationale

Construire la confiance élèves-parents-enseignants, pour un climat scolaire apaisé



Qu'est-ce que l'Arbre de Confiance® ?

L'Arbre de Confiance® est un modèle qui représente les 7 principaux facteurs constitutifs de la confiance. **Il permet de mesurer et renforcer** la confiance de manière objective et tangible, en identifiant les axes de progrès au niveau individuel, d'un groupe (enseignants, élèves, parents) ou d'un large collectif (établissement).

Comment l'Arbre de Confiance® a-t-il été conçu ?

L'Arbre de Confiance® est le fruit de 3 ans de Recherche & Développement initiés en 2012 par le think tank Institut Confiances (100 contributeurs trans-disciplinaires), devenu en 2017 le département R&D de TrustInside®.

Comment l'Arbre de Confiance® est-il utilisé à l'école ?

L'Arbre de Confiance a été décliné sous forme d'applications Web et mobile appelées « Baromètres de Confiance » pour mesurer et renforcer le niveau de confiance d'une personne, d'une équipe ou d'un collectif plus large.

Des Baromètres de la Confiance des Enseignants, des Jeunes et des Parents ont été créés à l'usage spécifique des établissements scolaires.

Les Baromètres de Confiance à l'école servent de support au dialogue

- entre chef d'établissement et enseignants
- entre enseignants et élèves
- entre enseignants et parents d'élèves
- entre parents et enfants

Ils aident ainsi à libérer la parole entre tous les acteurs de la communauté éducative, et agissent ainsi directement sur l'amélioration du climat scolaire.

Quels sont les premiers résultats de l'utilisation de L'Arbre de Confiance® dans des établissements scolaires ?

L'Arbre de Confiance® a été expérimenté au Collège Robespierre de Goussainville (Val d'Oise). Les premiers résultats très probants sont décrits par la Principale du collège, Angélique Sanzé (cf. témoignage).

Historique de l'Arbre de Confiance®

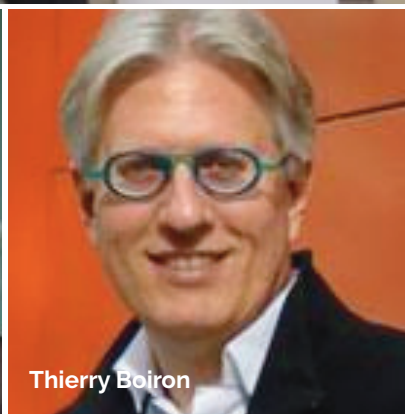


Pierre Winicki

Herman Van Rompuy



Cédric Villani



Thierry Boiron



Émile Poulat

Pierre Winicki, président-fondateur de l'InstitutConfiances & de TrustInside, Herman Van Rompuy, Président du Conseil Européen (2009-2014), Cédric Villani, mathématicien, Médaille Fields (2010), député, Thierry Boiron, Président du Conseil d'Administration, Laboratoires Boiron, Émile Poulat, sociologue et historien des religions († 2014)

Fruit de 3 ans de R&D initiés par le *think tank* Institut Confiances à l'occasion d'un colloque au Sénat en Février 2012

100 experts & contributeurs trans-disciplinaires

6 groupes de travail thématiques :

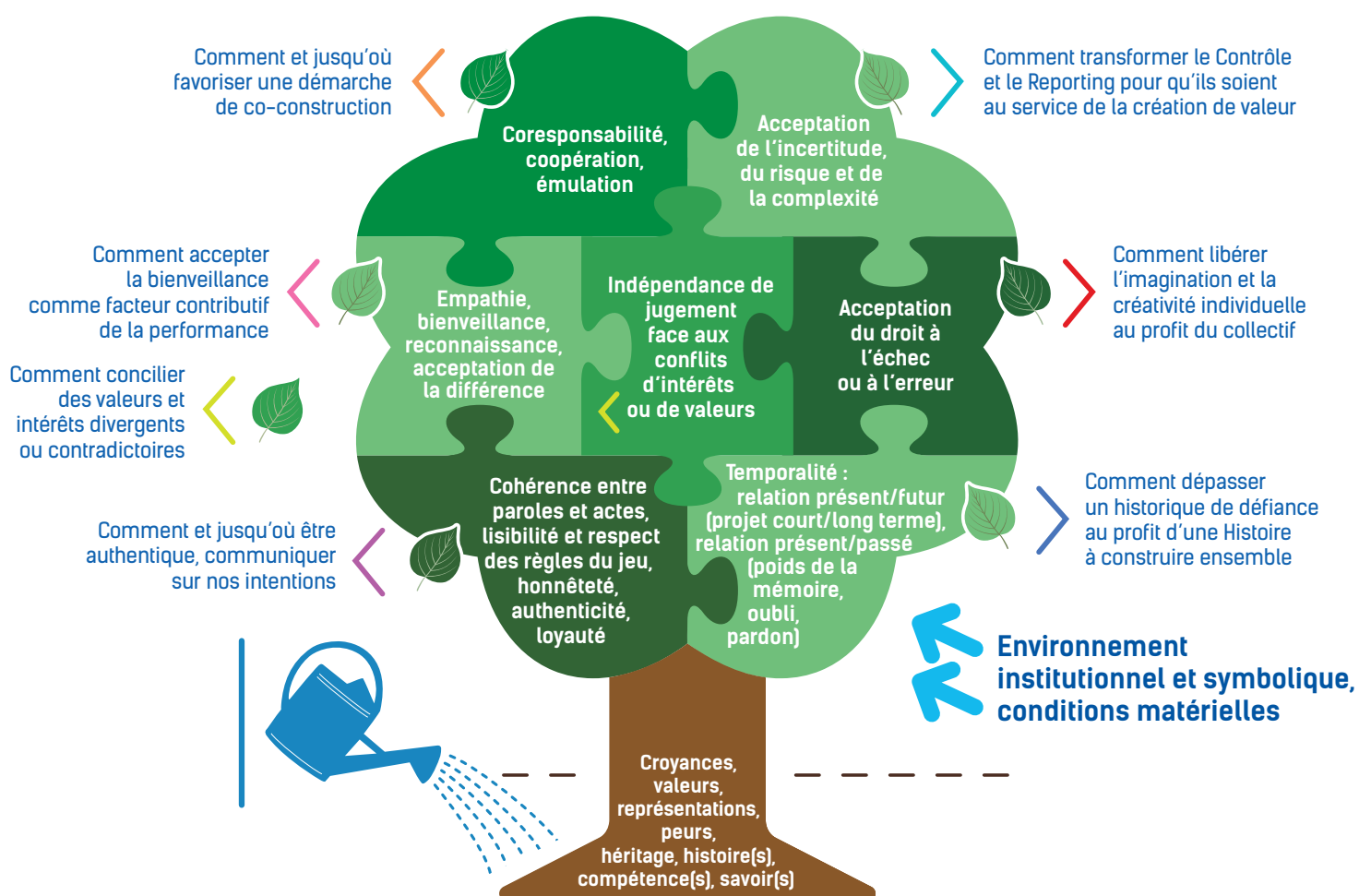
- Confiance et Gouvernants : Politiques, Médias et Citoyens
- Confiance, Management & Leadership, Évaluation, Dialogue social
- Confiance, Culture & Éducation
- Confiance, politiques de Sécurité et de Justice
- Confiance, Marchés financiers, Développement économique, Emploi
- Confiance dans la Science, Confiance dans l'Avenir

L'Arbre de Confiance® émerge comme la résultante des travaux de l'Institut Confiances en 2014.

L'Institut Confiances devient en 2017 le département R&D de Trust/Inside.

Le modèle : L'Arbre de Confiance®

Le feuillage de l'Arbre de Confiance® composé des 7 principaux facteurs constitutifs de la confiance



Les racines de l'Arbre de Confiance® illustrant ce qui est sous-jacent, invisible, voire inconscient et qui influence les facteurs.

Les Baromètres de Confiance à l'école : Méthode & Outils

Exemple du Baromètre de Confiance des Jeunes (destiné à un public de collégiens et de lycéens *)

Le jeune répond à 70 questions formulées simplement. Chaque question renvoie à l'un des 7 facteurs de l'Arbre de Confiance.

Veuillez cliquer sur les feuilles de l'Arbre de Confiance






13/70

J'ai le droit de me tromper à l'école.



Comment répondre au baromètre

Vous verrez s'afficher une série de courts textes ou affirmations. Merci d'indiquer votre niveau d'adhésion ou de désaccord en cliquant sur l'un des cinq symboles qui sont proposés :

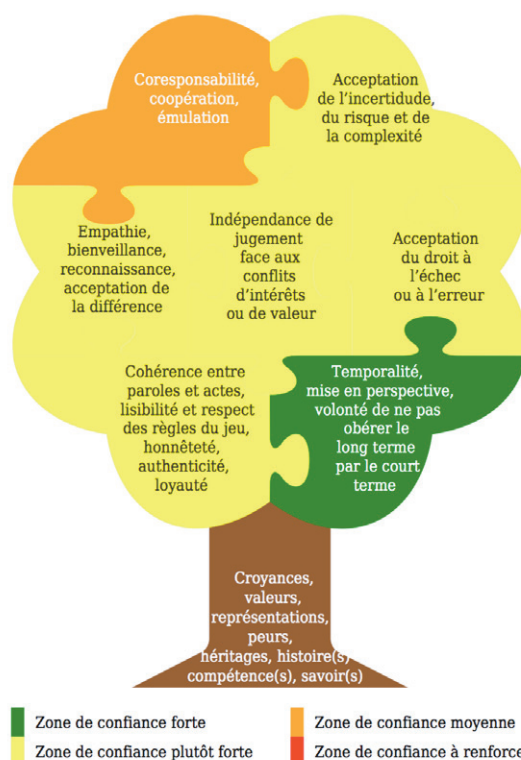
-  Je suis tout à fait d'accord
-  Je suis plutôt d'accord
-  Je ne suis pas vraiment d'accord
-  Je ne suis pas du tout d'accord
-  Je ne me sens pas concerné par ce texte ou affirmation, je ne sais pas quoi répondre.

Il n'y a pas de « réponse juste » ou de « réponse fautive ». L'important est de répondre au plus près de votre ressenti, de votre expérience, de vos perceptions.

Vos réponses serviront de support à votre prochaine séance de coaching. Pour cela, nous vous proposerons à la fin de ce Baromètre d'envoyer vous-même votre dossier personnel complet à votre coach, d'un seul clic.

Mise à part cette option d'envoi à votre coach, vos réponses resteront strictement confidentielles, et ne seront en aucun cas transmises à votre hiérarchie.



Une fois le baromètre achevé, le jeune reçoit un document PDF. En 1^{ère} page, son Arbre de Confiance® dont le feuillage est coloré selon la moyenne de ses réponses aux questions.



La suite du document reprend chacune de ses réponses.

En 1^{ère} colonne, la couleur de la feuille correspond à sa réponse.

La 2^{ème} colonne présente l'analyse de cette réponse sur la base du modèle de l'Arbre de Confiance®.

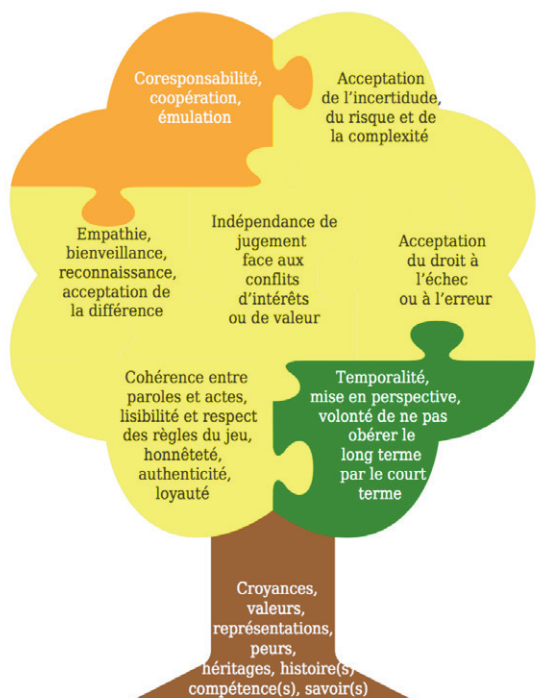
Empathie		
Je parle facilement avec tout le monde.		
Mes profs me soutiennent.		
Toujours les mêmes qui se font contrôler !		
Mes parents ne me "calculent" pas. Je "fais ma life".		
Mes amis, heureusement qu'ils sont là.		
Au sport, on est tous frère.		
Les éducateurs, ils nous comprennent.		
La laïcité permet à chacun de croire ou de ne pas croire.		
Les religions ne sont pas toutes respectées.		

Les Baromètres de Confiance constituent un puissant « catalyseur de dialogue » et d'échanges entre tous les acteurs de la communauté éducative

Quelles utilisations des résultats des Baromètres de Confiance ?

Baromètre de Confiance des Jeunes*

- Support d'échange entre jeunes et enseignants, CPE, psychologues ou autres professionnels de l'établissement



- Zone de confiance forte
- Zone de confiance moyenne
- Zone de confiance plutôt forte
- Zone de confiance à renforcer

Baromètre de Confiance des Parents

- Support d'échange entre parents
- Support de réunions de parents organisées par l'établissement

Baromètre de Confiance des Enseignants

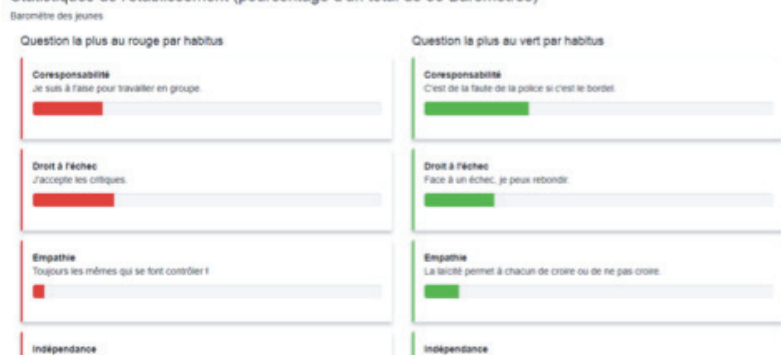
- Support d'échange de pratiques entre enseignants

	Votre choix	Notre analyse
Je m'excuse quand je me trompe.	●	●
Je reconnais mes erreurs.	●	●
Le sentiment d'injustice modifie mon investissement dans l'établissement.	●	●
Je m'investis dans l'expérimentation des nouvelles réformes.	●	●
Je suis prêt à participer à des projets inédits qui peuvent ne pas aboutir.	●	●
Je donne la parole seulement aux bons élèves.	●	●
L'erreur fait progresser.	●	●
Je prends contact avec la famille pour expliquer un geste ou des propos mal interprétés par l'élève.	●	●
Je compte sur l'aide de la famille quand je suis en difficulté avec un élève.	●	●
Je m'excuse auprès de l'agent d'entretien en cas de manquement sur le rangement de ma salle.	●	●
La vie scolaire peut parfois aider mieux que moi un élève.	●	●
Je laisse une seconde chance à une association qui n'a pas répondu à nos attentes.	●	●

Baromètre « Confiance & Climat scolaire » pour le chef d'établissement

- Indicateurs des pistes d'amélioration du climat scolaire
- Basé sur l'agrégation des données anonymisées recueillies sur les 3 populations : jeunes, parents, enseignants

Statistiques de l'établissement (pourcentage d'un total de 30 Baromètres)



*La version actuelle du Baromètre des Jeunes est destinée aux collégiens et aux lycéens. Une version destinée aux élèves de primaire est en cours de développement.

Expérimentation de l'Arbre de Confiance® au collège Robespierre de Goussainville (Val d'Oise)

L'expérimentation réalisée au collège Robespierre produit des premiers résultats concrets (voir page suivante)

L'Arbre de Confiance® a été expérimenté depuis un an au Collège Robespierre
Cf. reportage TV : <https://dai.ly/x6bndlu>

Les premiers résultats montrent un impact significatif de **la confiance sur le climat scolaire, la conscience de leur potentiel par les élèves, le climat professionnel et l'attractivité de l'établissement.**

Ces résultats doivent toutefois être analysés avec prudence, car ils reposent sur une cohorte limitée suivie sur une période d'un an seulement et ne sauraient être attribués exclusivement à la démarche de l'Arbre de Confiance® : ils ont aussi bénéficié d'une dynamique globale engagée par la Principale du collège et son équipe éducative.



”

Je considère que la confiance est une valeur indispensable pour que nos jeunes se construisent avec des bases solides et deviennent des futurs citoyens épanouis.

Le projet de « L'Arbre de Confiance à l'école » nous aide à rétablir des relations de confiance avec les parents et redonner confiance à nos élèves concernant leur réussite au lycée et tout au long de leur vie. Il aide également à renforcer la confiance des professeurs entre eux et vis-à-vis de la Direction.

Intégré au projet d'établissement, cette démarche nous permet ainsi de :

- 1) Construire une culture commune entre des acteurs pluriels, dont les équipes éducatives et les parents d'élèves.*
- 2) Aider les professionnels de l'éducation à prévenir le décrochage scolaire, et à ouvrir dès le plus jeune âge les champs du possible aux élèves à fort potentiel.*
- 3) Changer notre regard sur les enfants des banlieues.*

Les 3 Baromètres de Confiance (élèves, parents, enseignants) aident à libérer la parole, et agissent ainsi directement sur l'amélioration du climat scolaire et la conscience de son potentiel par l'élève.

Impact de l'Arbre de Confiance au collège Robespierre de Goussainville (Val d'Oise)

Bénéficiaires de la démarche entre avril 2017 et avril 2018 :

165 élèves de 3^{ème}, 60 enseignants.

Parents d'élève, élus déjà mobilisés, ensemble des parents en cours de mobilisation

* Année scolaire

Climat scolaire

Présence des parents aux réunions
parents-professeurs



Qualité de la co-éducation : niveau ressenti
d'acceptation par les parents des décisions
et sanctions prises par la Direction



Nombre de conseils de discipline



Climat professionnel

Taux de participation aux réunions basées
sur le volontariat (sur 100% d'enseignants)



Conscience de son potentiel

Pourcentage d'élèves de 3^{ème}
demandant une seconde générale



Participation aux ateliers de
remise à niveau dans
l'accompagnement éducatif
ou dans les "devoirs faits"



Attractivité de l'établissement

Demandes de mutation des enseignants
(inter ou intra académiques)
% de l'ensemble des enseignants



Témoignage de parents d'élèves



”

La mise en œuvre de l'Arbre de Confiance® et des Baromètres de Confiance à l'école répond à deux enjeux majeurs : tout d'abord, en matière de climat scolaire, nous nous heurtons à des difficultés de plus en plus grandes, tant au primaire qu'au collège ou au lycée.

Par ailleurs la communauté éducative dans son ensemble a besoin de reprendre confiance. Le Baromètre de Confiance nous permet d'objectiver et de visualiser les problèmes rencontrés tant à l'intérieur qu'en dehors des établissements, aussi bien du point de vue de nos enfants que de l'ensemble de la communauté éducative.

Bruno Brisebarre

Président de la FCPE du Val d'Oise

”

Le renforcement de la confiance entre les familles et l'école est un enjeu majeur de notre système éducatif. Elle est fondamentale à l'épanouissement et la réussite de tous les élèves.

L'Arbre de Confiance permet de mesurer la confiance, il permet ensuite d'agir pour la renforcer et ainsi créer un climat scolaire serein et apaisé.



Samuel Cywie

Porte-parole de la PEEP

Processus-type d'accompagnement au lancement dans un établissement

Ce programme sera validé avec le chef d'établissement

1^{ère} journée

MATINÉE :

- **Présentation du modèle** de l'Arbre de Confiance® et des baromètre de confiance auprès :
 - de l'ensemble de l'équipe éducative
 - des délégués de classe
 - des représentants des parents d'élèves

APRÈS-MIDI :

- **Présentation à l'équipe éducative** des modalités techniques d'accès aux Baromètres
- **Passage par chaque enseignant** du Baromètre de Confiance des enseignants

2^{ème} journée *(le lendemain)*

MATINÉE :

- **Ateliers de débriefing-restitution** des Baromètres des enseignants (alternance travail en binômes - réflexions collectives)
- **Présentation et analyse** des Baromètres des Jeunes et des Parents

APRÈS-MIDI :

- **Ateliers de débriefing-restitution** des Baromètres des Jeunes et des Parents : construction d'un « protocole de restitution »
- **Organisation des étapes** du processus de mise en œuvre :
 - Lancement du Baromètre des jeunes et processus de débriefing-restitutions
 - Lancement du Baromètre des parents et processus de débriefing-restitutions
 - Création du « Groupe Confiance » (enseignants, CPE, psychologue, infirmière...)

Processus-type d'accompagnement au lancement dans un établissement

3^{ème} journée (3 à 4 semaines plus tard)

MATINÉE :

- **1^{ère} réunion du « Groupe Confiance »** : retours d'expérience de l'équipe éducative à la suite des premières restitutions de Baromètres des jeunes
- **Approfondissement d'éléments conceptuels** (modèle de l'Arbre de Confiance®) et méthodologiques (modalités de restitution des Baromètres)

APRÈS-MIDI :

- **Réunion ouverte à tous les parents d'élève**

Au cours des 4 mois suivants

2 réunions téléphoniques ou via Skype prévues avec le chef d'établissement et le « Groupe Confiance »

- *Bilan d'étape, résolutions de problèmes rencontrés...*

4^{ème} journée (un an après le lancement)

MATINÉE :

- **Analyse avec le chef d'établissement** des statistiques « Confiance & Climat scolaire », réflexions sur les pistes d'amélioration
- **Retour d'expérience** avec l'équipe éducative

APRÈS-MIDI :

- **Réunion de retour d'expérience** avec les élus, élèves et parents
- **Synthèse** avec le chef d'établissement

Qui sommes nous ?

TrustInside® est un institut spécialiste de la confiance. Il conçoit, modélise et diffuse des outils de mesure de la confiance basés sur « L'Arbre de Confiance® », fruit de 3 ans de Recherche & Développement (2012-2014).

TrustInside® collabore avec de nombreuses institutions pour améliorer la confiance dans tous les pans de la société et de l'économie.

Sa méthode et ses outils sont déployés dans des environnements complexes et diversifiés :

- Etablissements scolaires (confiance entre jeunes, parents et enseignants)
- Entreprises, institutions publiques, fédération professionnelle, grandes écoles
- Institutions internationales (confiance dans la gouvernance des Etats, en Afrique, en lien avec la Banque Mondiale et l'UNESCO), Commission européenne ...



PIERRE WINICKI

Pierre Winicki est le fondateur et Président de TrustInside.

Il a créé en 2012 le think tank Institut Confiances, devenu en 2017 le Département R&D de TrustInside.

Les recherches que Pierre Winicki a animées ont permis l'émergence du modèle de l'Arbre de Confiance®, puis de Baromètres de Confiance®, permettant d'objectiver, de mesurer et d'agir concrètement sur les facteurs constitutifs de la confiance ou de la défiance.

Il applique depuis 3 ans l'Arbre de Confiance et les outils qui en sont issus (applications web et mobiles) pour répondre à des enjeux éducatifs, économiques, politiques et sociétaux : confiance à l'école (relations enseignants-parents-enfants), confiance dans le management et le leadership des entreprises ou des administrations, dans la gouvernance d'Etats (en Afrique notamment), dans la prévention de la radicalisation, dans le retour à l'emploi...

C'est dans le cadre de son métier de consultant en conduite du changement, depuis 2002, que Pierre Winicki a pris conscience de l'importance fondamentale pour toute société humaine de la confiance et de la défiance. En 1987, Pierre Winicki a créé une entreprise multimédia éducative, axée sur l'éducation des patients chroniques (Mediavita), fusionnée en 2001 avec une filiale de l'Institut Pasteur.

Pierre Winicki est l'auteur du livre « Réussir une réforme publique : comment surmonter ces peurs et croyances qui bloquent le changement » (préface d'Edgard Pisani, éditions Dunod, 2007).

Pierre Winicki est titulaire d'un BBA du Groupe ESSEC et a étudié la gestion à l'Université de New-York (NYU). Il a enseigné à l'ENA (il y a notamment été chargé de former, de 2008 à 2010, les jurys de concours en charge du « grand oral »). Il est Chevalier dans l'Ordre National du Mérite.

Partenaires

Confiance & Education



PRÉFECTURE
DU VAL D'OISE



MINISTÈRE
DE L'ÉDUCATION NATIONALE,
DE L'ENSEIGNEMENT SUPÉRIEUR
ET DE LA RECHERCHE



Entreprises & Institutions (management & leadership)

(management & leadership)



Confiance & Relations clients



Confiance & Gouvernance mondiale



THE WORLD BANK

Working for a World
Free of Poverty



Organisation
des Nations Unies
pour l'éducation,
la science et la culture



Gouvernement
de Guinée-Bissau



Ministère de
l'Éducation
d'Ukraine



Confiance & retour à l'emploi



Parmi les documents accessibles sur notre site

www.trustinside.fr



La confiance en soi au collège, ça se mesure!

L'établissement Robespierre teste un dispositif unique : un baromètre de mesure de la confiance. Le but : mieux se connaître pour mieux réussir.

GOUSSAINVILLE

UNE PREMIÈRE EN FRANCE. Hier matin, le collège Maximilien-de-Robespierre de Goussainville a présenté un outil innovant pour lequel l'établissement est pilote depuis septembre : des baromètres de mesure de la confiance. Au nombre de trois, l'un a été remis aux enfants, un autre aux parents et le dernier aux enseignants. Objectif ? Améliorer la confiance.

le du collège Angélique Sanzé. Le principe de chacun des trois baromètres est simple : grâce à un logiciel mis au point par la société Trust Inside et un groupe de bénévoles, parents, enfants et enseignants sont invités à associer la couleur verte, jaune, orange ou rouge à une série d'affirmations balayant des thèmes très différents.

UN OUTIL QUI PERMET DE PRÉSENTER CONSCIENCE DE SOI ET QUI PERMET PROGRESSIVEMENT aux enfants de mieux se connaître. Les enfants doivent ainsi répondre à des questions telles que : « Quand me suis-je le plus en confiance, je suis à fond dans ce que je fais pour travailler » ou encore « Je me considère comme quelqu'un de très compétent ». « A l'heure de l'annonce des résultats, les enseignants ont pu constater que les enfants se considéraient comme plus compétents qu'ils ne le sont en réalité. C'est un très bon signe », se réjouit Luc Bernaud, directeur académique adjoint.

Et celle-ci est associée à un défi : les baromètres devraient être prochainement proposés à des associations de la ville. « C'est autre chose et ça va donner une autre dimension », ajoute Angélique Sanzé.

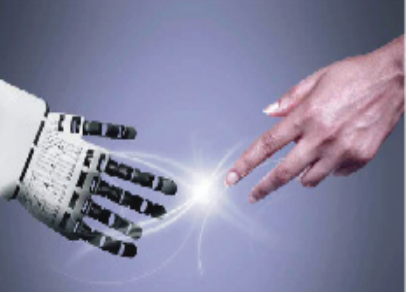
On a pu parler de choses qu'on ne parle pas d'habitude »

DIAUX ET BROSSE, 34 ANS

« Je ne suis pas un homme qui se dit que ça ne se passe pas. Je suis un homme qui se dit que ça se passe pas. »

Reportage TV Acteurs Publics TV et article Le Parisien (Déc. 2017) : Chef d'établissement, enseignants, parents et enfants du Collège Robespierre de Goussainville témoignent sur de l'impact des Baromètres de Confiance TrustInside.

Video : <https://dai.ly/x6bndlu>
Article : <http://urlz.fr/6UAI>



Commission européenne : dans le dernier Rapport sur l'Innovation, un chapitre est consacré à L'Arbre de Confiance.

Lien : <http://urlz.fr/6UA2>



Les Echos

DROIT À L'ÉCHEC OU À L'ERREUR : FACTEURS DE CONFIANCE, DE LIBERTÉ DE PAROLE ET D'INNOVATION

Marie Winicki
fondatrice et présidente du think tank Institut Confiance, Directeur général de Pierre Winicki Conseil, membre du réseau Innovatien, Managériale du Collège des Bernardins.

Promouvoir le droit à l'échec ou à l'erreur constitue souvent un vrai défi plutôt qu'une réalité dans les organisations. Le droit à l'erreur ou à l'erreur représente pourtant l'un des fondements d'une culture de confiance, d'une liberté de parole et de penser, d'évaluations positives d'initiatives et d'innovation.

Pourquoi la parole est-elle si souvent étouffée, les problèmes marqués au plus haut niveau des hiérarchies ? Qui n'a jamais assisté à un Comité de direction, à un Comité exécutif, voire même à un Conseil des



Conférence TEDx Pierre Winicki (2/10/2017) : « Savoir mesurer la confiance pour mieux la cultiver ». Lien : <http://urlz.fr/6UA7>

Les Echos : « Droit à l'échec ou à l'erreur : facteur-clé de confiance, de libération de la parole et d'innovation. Lien : <http://urlz.fr/6UAo>

TrustInside,
11 rue Tournefort,
75005 Paris

Pierre Winicki
Tel: +33 6 64 23 94 27
pierre.winicki@trustinside.fr
www.trustinside.fr

